

1. ゆりかもめ安全報告書発行にあたって

いつも「ゆりかもめ」をご利用いただき誠にありがとうございます。
 首都東京の都心部と臨海副都心地域を結ぶ公共交通機関として平成7年11月に開業いたしました「ゆりかもめ」は、本年秋に満15年を迎えるとともに、丁度その頃に、これまでご利用いただいたお客様総数が5億人に達する見込みです。
 これもひとえに、通勤・通学にご利用していただくお客様や、広く国内外の観光客の方々をはじめ臨海副都心を訪れる多くの皆様のお陰であると心より感謝申し上げます。これから多くのお客様に親しまれ安心してご利用いただける「ゆりかもめ」を目指して、安全・確実・快適な運行に努めてまいります。

当社におきましては、何よりもお客様の安全を最優先の課題として、輸送機能の更なる向上に日々努めております。日常の点呼、保守、改修作業のほか、各部門で定めた安全重点施策について社内の保安対策委員会での進捗状況の確認、「運輸安全マネジメント制度」に基づく内部監査の実施、安全意識高揚のための社員教育訓練など、積極的に取り組んでいるところです。

本報告書は、鉄道事業法にもとづいて、当社の輸送の安全を確保するため平成21年度の取組や安全の実態についてとりまとめ、広く皆様にご理解いただくために作成いたしました。安全管理の一層の充実を図っていくため、この報告書に対するご意見、ご助言をいただければ幸いです。

株式会社ゆりかもめ 代表取締役社長 矢口章一

2. 安全方針

当社では、「安全方針」を次のように掲げ、社員全員に周知・徹底しています。

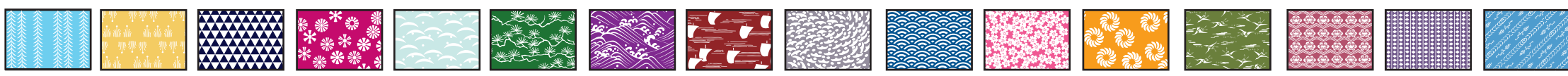
ゆりかもめ安全方針

私たちは、お客様の安全を最優先に一致協力して、災害に強く、事故のない「新交通ゆりかもめ」をめざします。

このため、

- 日々、法令・規程を遵守し、忠実に職務を遂行します。
- 情報を迅速かつ正確に伝えて共有化し、事故の芽を摘むことに努めます。
- 常に安全に対する問題意識を持ち、必要な改善に取り組みます。
- 事故・災害等の発生時は、人命救助を最優先に行動します。

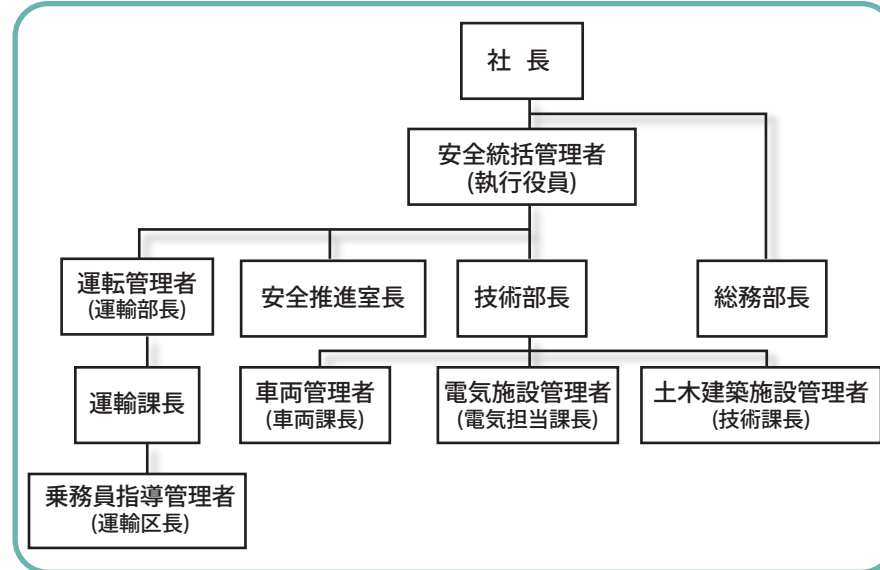
駅文様について
 ゆりかもめの各駅には、それぞれ異なる文様がデザインされています。
 この文様は日本古来の伝統文様を用いたものです。駅ごとに特色をつけると同時に、近代建築物に日本古来の伝統文様を用いることで心の和む駅となることを期待しています。



3. 当社の安全管理体制

(1) 安全管理組織図

当社では、社長を筆頭とする安全管理組織を構築し、各責任者の責務を明確にして、安全確保に取り組んでいます。



(2) 役職と責務

社長	輸送の安全の確保に関する最終的な責任を負う
安全統括管理者	輸送の安全確保に関する業務を統括する
安全推進室長	安全統括管理者の指揮の下、事故防止に関する事項を統括する
総務部長	安全統括管理者と連携し、輸送の安全の確保に必要な設備投資、財務、人材に関する事項を統括する
運転管理者	安全統括管理者の指揮の下、運転に関する事項を統括する
乗務員指導管理者	運転管理者の指揮の下、動力車操縦者の資質保持に関する事項を管理する
土木建築施設管理者	安全統括管理者の指揮の下、土木・建築施設に関する事項を統括する
電気施設管理者	安全統括管理者の指揮の下、電気施設に関する事項を統括する
車両管理者	安全統括管理者の指揮の下、車両に関する事項を統括する

(3) 保安対策委員会

ゆりかもめの運行における、運転事故防止対策、災害事故防止対策及び保安対策のため、社長・役員・管理職および現場長で構成されたメンバーにより、保安対策委員会を開いています。委員会は、年5回の定例会のほか、必要に応じて臨時会が開催されます。



4. 平成21年度事故・輸送障害等の概要

(1) 運転事故

運転事故の発生はありませんでした。

(2) 輸送障害 (30分以上の遅延や運休)

輸送障害は、平成22年2月1日に1件発生し、ご利用のお客様にご迷惑をおかけしました。これは降雪の影響により、運休を伴うダイヤ乱れが発生したことによるものでした。

(3) インシデント(事故の兆候)

事故の兆候であるインシデントの発生はありませんでした。

5. 輸送の安全確保のための取組

(1) 安全重点施策

平成22年度の安全重点施策を次のとおり定めて取り組んでいます

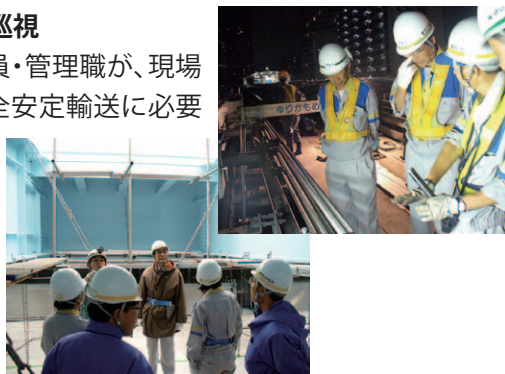
区分	項目	平成22年度目標
安全のレベルアップ	動力車操縦者の養成	8人が動力車操縦者運転免許を取得する
	異常時訓練の充実	各種訓練(図上訓練、テロ対策等)を実践的に行い、安全運行のレベルアップを図る
走行路の保全	走行路の補修(3年計画の2年目)	芝浦ふ頭駅からお台場海浜公園駅間の走行路を補修する
訓練による安全への取組	係員の教育訓練強化	基地内に新たに設置した訓練用分岐器を活用し、訓練を行う また、更新した電気設備を中心に新たに教育訓練を実施する
電力設備の機能維持	高圧配電線区間引替工事	ケーブルの絶縁診断を実施し、老朽化等により劣化したケーブルを更新し、予防保全を図る
安全・安定輸送の確保	車両の保安・制御装置の更新(6年計画3年目)	今年度は1編成について、保安・制御装置を更新する
	車両の更新	更新車両基本設計

平成21年度の安全重点施策の達成状況は次のとおりです

項目	内容
安全に関する研修の充実	悉皆研修として安全管理規程研修を実施した
安全のレベルアップ	8人が動力車操縦者運転免許を取得した 異常時訓練に加え、図上訓練を実施した
走行路の保全	日の出～芝浦ふ頭駅間の走行路の補修を行った 案内軌条継目装置の改良型への交換を、全箇所完了した
保安設備の機能維持	通信用無停電電源装置の更新をした ATC/TD装置構成部品の更新をした
安全・安定輸送の確保	車両の保安・制御装置を更新した

(2) 役員・管理職による巡視

社長をはじめとする役員・管理職が、現場への巡視を随時行い、安全安定輸送に必要な施設や設備の点検状態や部品交換状況を確認しています。



(3) 異常時総合訓練

震度5弱の地震を想定し、旅客の避難誘導と走行路・駅施設の点検を行う図上訓練を実施しています。また、走行中の車両と沿線工事作業クレーンが衝突した想定で、車内負傷乗客の応急手当及び救出など、人命を最優先とした訓練を消防と合同で実施しました。



(4) 安全に関する教育訓練

社員や協力会社等に対し、安全管理規程及び各種作業に係るルールについての研修を行っています。また、管理監督者に対しては、安全マネジメント体制を理解し、取組むため「安全マネジメント管理者研修」を実施しました。



(5) 普通救命講習の受講

駅係員及び保守係員は、急な呼吸停止状態になられたお客様に急手当をするため、消防署員の指導のもと、AEDの取扱を含む普通救命講習を受講しています。



(6) 安全のための支出

平成21年度は、安全の維持・向上のため、総額20億円(営業収入の約20%相当)を保安設備の更新や走行路の補修、施設・車両の修繕等に充てました。

6. ゆりかもめの安全を支える設備

ゆりかもめは、ATO(自動列車運転装置)を中心とするコンピュータシステムによる自動運転を行っており、ATC(自動列車制御装置)により安全な運行を確保しております。

この他、次のような設備等によりお客様の安全を支えています。

○訓練用分岐器

新たに営業線と同じ訓練用分岐装置を基地内に設置し、日常の訓練を重ねることで設備保守の技能を向上させ、安定輸送に努めています。



○非常停止ボタンとインターホン

各駅のホームには、非常停止ボタンとインターホンが併設されています。列車を緊急に止める必要が生じた場合、非常停止ボタンを押すと自動的に列車が緊急停止します。インターホンは、急病人発生時などに係員と通話することができます。



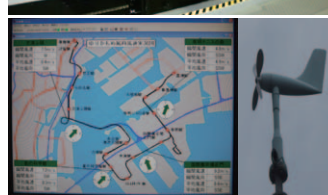
○非常用発電設備

停電が発生した場合、非常用発電機は自動で起動し、各変電所等に送電をします。これにより、駅間で停止してしまった列車を最寄駅まで運ぶことができます。



○風向風速計

沿線4ヶ所に設けられた風向風速計により、沿線の風速を常時監視しています。風速が一定値を超えた場合、必要に応じて運転規制を行います。



7. お客様へのお願い

ゆりかもめは自動運転をしております。閉まりかけた扉への無理なご乗車は、危険ですのでおやめ下さい。今後とも安全運行に、お客様のご協力をお願いいたします。

8. お問い合わせ

この安全報告書や当社の安全への取組に対するご意見・ご感想をお寄せ下さい。

総務部 総務課
TEL 03-3529-7777(代) 9:00~17:30
(土日・祝日・年末年始を除く)
FAX 03-3529-7770
URL <http://www.yurikamome.co.jp>



2010 安全報告書



この安全報告書は、当社における輸送の安全確保のための取組や安全の実態をまとめたものです。

(2010年9月発行)

新橋 Shinjuku U01	汐留 Shiodome U02	竹芝 Takeshiba U03	日比谷 Hibiya U04	芝浦心頭 Shiba-koen U05	お台場 お台場公園 Odaiba-Kaihunkoen U06	台場 Daiba U07	船の科学館 Futatabi-Kagakukan U08	有明 Ami U09	青海 Aomori U10	正門 Kaiyari-Kan U11	有明 Atake U12	有明 有明公園 Ami-Koen U13	市場前 Shiba-Mae U14	新豊洲 Shin-Toyosu U15	豊洲 Toyosu U16
-----------------------	-----------------------	------------------------	----------------------	---------------------------	--	--------------------	------------------------------------	------------------	---------------------	--------------------------	--------------------	-------------------------------	-------------------------	---------------------------	---------------------

ゆりかもめの概要
 区間 新橋～豊洲(東京都港区～東京都江東区)
 営業キロ 14.7km
 駅数 16駅
 所要時間 31分
 運転方式 コンピュータ制御による自動運転